

ГУБЕРНАТОР КИРОВСКОЙ ОБЛАСТИ

УКАЗ

04.03.2025

№ 31

г. Киров

Об охранной зоне памятника природы регионального значения «Красавинский сосновый бор»

На основании пункта 11 статьи 2 Федерального закона от 14.03.1995 № 33-ФЗ «Об особо охраняемых природных территориях», пункта 7 статьи 3 Закона Кировской области от 07.10.2015 № 566-ЗО «Об особо охраняемых природных территориях Кировской области», решения исполнительного комитета Кировского областного Совета народных депутатов от 29.10.1990 № 498 «О мерах по оптимизации сети охраняемых природных территорий области», постановления Правительства Кировской области от 26.01.2021 № 29-П «Об утверждении границ территорий памятников природы регионального значения в Лузском районе»
ПОСТАНОВЛЯЮ:

1. Создать охранную зону памятника природы регионального значения «Красавинский сосновый бор», расположенного на территории муниципального образования Лузский муниципальный округ Кировской области.

2. Установить границы охранной зоны памятника природы регионального значения «Красавинский сосновый бор» согласно приложению № 1.

3. Утвердить Положение об охранной зоне памятника природы регионального значения «Красавинский сосновый бор» согласно приложению № 2.

4. Настоящий Указ вступает в силу со дня его официального опубликования, за исключением пункта 3 настоящего Указа, который вступает в силу с 01.09.2025 и действует до 01.09.2031.

Губернатор
Кировской области А.В. Соколов



Приложение № 1

к Указу Губернатора
Кировской области
от 04.03.2025 № 31

ГРАНИЦЫ
охранной зоны памятника природы регионального значения
«Красавинский сосновый бор»

1. Система координат: МСК-43.

Обозначение характерных точек границ	Координаты	
	X	Y
Контур № 1		
1	820395,69	1252206,04
2	820394,11	1252215,50
3	820377,66	1252235,49
4	820376,79	1252236,10
5	820237,29	1252331,33
6	820133,70	1252440,30
7	820129,21	1252438,06
8	820095,52	1252419,88
9	820078,52	1252429,62
10	820072,00	1252440,24
11	820069,40	1252452,04
12	820078,13	1252461,50
13	820086,64	1252470,72
14	820095,86	1252479,63
15	820096,13	1252479,83
16	819899,52	1252686,67
17	819880,12	1252698,54
18	819878,09	1252683,06
19	819863,28	1252652,22
20	820204,71	1252293,03
21	820348,59	1252194,81
1	820395,69	1252206,04
Контур № 2		
22	819753,65	1251271,72
23	819766,25	1251294,32
24	819765,87	1251320,20
25	819761,43	1251330,91
26	819739,54	1251370,11
27	819757,67	1251388,58
28	819762,18	1251399,32
29	819859,86	1251419,91

Обозначение характерных точек границ	Координаты	
	X	Y
30	819882,94	1251431,62
31	819886,41	1251435,05
32	820107,58	1251676,38
33	820119,53	1251699,33
34	820120,67	1251712,34
35	820120,03	1251718,42
36	820097,75	1251851,47
37	820150,29	1251873,48
38	820150,35	1251873,57
39	820151,48	1251876,92
40	820156,60	1251896,94
41	820157,64	1251904,56
42	820158,43	1251912,03
43	820161,98	1251916,70
44	820185,68	1251909,96
45	820194,57	1251911,20
46	820206,83	1251913,10
47	820210,55	1251931,98
48	820210,55	1251953,69
49	820347,48	1251992,98
50	820369,66	1252006,31
51	820377,43	1252016,81
52	820383,46	1252036,21
53	820385,64	1252058,70
54	820348,59	1252194,69
55	820333,69	1252041,04
56	820160,55	1251991,36
57	820160,55	1251931,98
58	820041,89	1251882,29
59	820070,72	1251710,16
60	819849,55	1251468,83
61	819694,77	1251436,21
62	819714,14	1251413,18
63	819671,76	1251388,95
64	819717,77	1251306,54
65	819636,65	1251305,33
66	819588,22	1251357,44
67	819480,46	1251387,74
68	819409,02	1251307,76
69	819381,18	1251307,76
70	819366,08	1251373,33
71	819204,54	1251339,27
72	819073,41	1251312,58
73	818920,31	1251428,63
74	818920,12	1251427,38
75	818919,18	1251422,10

Обозначение характерных точек границ	Координаты	
	X	Y
76	818917,93	1251416,13
77	818916,71	1251411,02
78	818915,31	1251405,79
79	818913,99	1251401,28
80	818912,30	1251396,06
81	818910,84	1251391,88
82	818908,96	1251386,93
83	818907,19	1251382,58
84	818905,38	1251378,41
85	818904,96	1251377,52
86	819043,21	1251272,73
87	819067,18	1251262,97
88	819080,23	1251263,05
89	819083,38	1251263,59
90	819214,51	1251290,27
91	819214,86	1251290,35
92	819328,37	1251314,28
93	819332,46	1251296,54
94	819344,59	1251273,68
95	819354,66	1251265,37
96	819379,41	1251257,79
97	819381,18	1251257,76
98	819409,02	1251257,76
99	819434,02	1251264,46
100	819444,38	1251272,41
101	819446,31	1251274,45
102	819496,96	1251331,16
103	819561,16	1251313,11
104	819600,03	1251271,29
105	819621,95	1251257,54
106	819637,40	1251255,34
107	819718,52	1251256,55
108	819743,41	1251263,62
22	819753,65	1251271,72

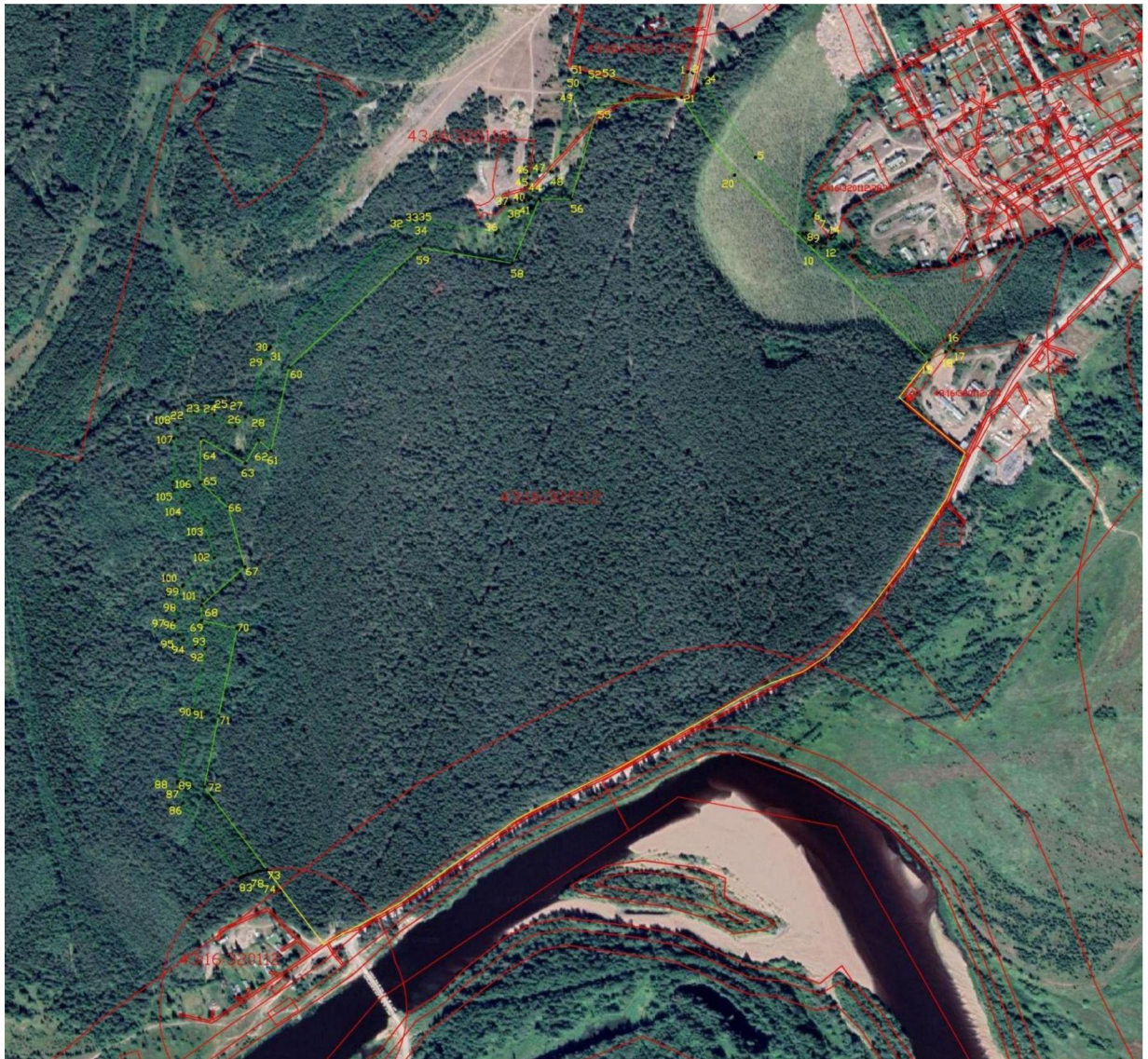
2. Общая площадь охранной зоны памятника природы регионального значения «Красавинский сосновый бор» составляет 142 300 кв. метров (14,23 гектара).

3. Схема границ охранной зоны памятника природы регионального значения «Красавинский сосновый бор» представлена в приложении.

Приложение

к границам охранной зоны
памятника природы
регионального значения
«Красавинский сосновый бор»

СХЕМА
границ охранной зоны памятника природы регионального значения
«Красавинский сосновый бор»



Условные обозначения

- Границы охранной зоны памятника природы регионального значения «Красавинский сосновый бор»
- 50 Номер поворотной точки

Приложение № 2

УТВЕРЖДЕНО

Указом Губернатора
Кировской области
от 04.03.2025 № 31

ПОЛОЖЕНИЕ
об охранной зоне памятника природы регионального значения
«Красавинский сосновый бор»

1. Общие положения

1.1. Охранная зона памятника природы регионального значения «Красавинский сосновый бор» (далее – охранная зона) создается в целях снижения негативного антропогенного воздействия на памятник природы регионального значения «Красавинский сосновый бор» (далее – памятник природы), поддержания экологического равновесия, а также обеспечения сохранения биологического разнообразия и устойчивого развития экосистем памятника природы, охранной зоны и сопредельных территорий.

1.2. Охранная зона образована в границах муниципального образования Лузский муниципальный округ Кировской области без изъятия земельных участков у их правообладателей.

1.3. Охранная зона состоит из двух контуров. Общая площадь охранной зоны составляет 14,23 гектара. Площадь территории, занимаемая памятником природы и его охранной зоной, составляет 142,11 гектара.

1.4. Охранная зона обозначается на местности информационными и предупредительными знаками по периметру ее границ.

1.5. Территория охранной зоны в обязательном порядке учитывается при разработке планов и перспектив экономического и социального развития Кировской области, территориальных комплексных схем, схем территориального планирования и градостроительного зонирования,

в том числе текущих и перспективных планов лесохозяйственной и иной деятельности в границах охранной зоны, а также лесохозяйственных регламентов и проектов освоения лесов.

1.6. Расходы по обеспечению установленного режима охраны и использования территории в границах охранной зоны (далее – режим охранной зоны) осуществляются за счет средств областного бюджета и иных источников, не запрещенных действующим законодательством Кировской области.

1.7. Правообладатели земельных участков, расположенных в границах охранной зоны, а также иные физические и юридические лица обязаны соблюдать установленный режим охранной зоны и несут ответственность, установленную действующим законодательством, в случае его нарушения.

2. Режим охранной зоны

На территории охранной зоны запрещается деятельность, влекущая за собой нарушение сохранности памятника природы.

В охранной зоне запрещаются:

проведение сплошных и выборочных рубок интенсивностью свыше 30%, кроме рубок, проводимых при осуществлении противопожарных и санитарно-защитных мероприятий, при размещении, эксплуатации, осуществлении ремонта и реконструкции линий электропередачи, линий связи, дорог, трубопроводов и других линейных объектов, а также сооружений, являющихся неотъемлемой технологической частью указанных объектов;

подсочка лесных насаждений, в том числе для сбора древесных соков;

изменение гидрологического режима территории;

проведение мелиоративных работ, буровых работ, геолого-разведочных изысканий, разработка и добыча полезных ископаемых;

промысловая охота;

добывание объектов животного мира, не относящихся к объектам охоты;

уничтожение редких и находящихся под угрозой исчезновения видов животных и растений, а также их мест обитания и произрастания;

выжигание древесной, кустарниковой, луговой и прибрежно-водной растительности;

стоянка и движение механических транспортных средств вне существующих дорог;

размещение объектов капитального строительства, за исключением линий электропередачи, линий связи, дорог, трубопроводов и других линейных объектов, а также сооружений, являющихся неотъемлемой технологической частью указанных объектов;

размещение мест складирования и захоронения промышленных, бытовых и сельскохозяйственных отходов, кладбищ и скотомогильников, накопителей сточных вод.

3. Использование территории охранной зоны

3.1. На территории охранной зоны допускаются:

осуществление научно-исследовательской деятельности, в том числе осуществление мониторинга состояния природного комплекса;

осуществление эколого-просветительской деятельности, в том числе проведение экскурсий;

осуществление рекреационной деятельности, не противоречащей режиму охранной зоны;

осуществление мероприятий по охране животных, растений и других организмов, относящихся к видам, занесенным в Красную книгу Российской Федерации и Красную книгу Кировской области, а также среды их обитания;

заготовка гражданами пищевых лесных ресурсов (кроме березового сока) и сбор лекарственных растений для собственных нужд в порядке,

установленном действующим законодательством;

любительская и спортивная охота, осуществляемая в соответствии с Федеральным законом от 24.07.2009 № 209-ФЗ «Об охоте и о сохранении охотничьих ресурсов и о внесении изменений в отдельные законодательные акты Российской Федерации»;

проведение противопожарных и санитарно-защитных мероприятий в соответствии с Правилами пожарной безопасности в лесах, утвержденными постановлением Правительства Российской Федерации от 07.10.2020 № 1614 «Об утверждении Правил пожарной безопасности в лесах», и Правилами санитарной безопасности в лесах, утвержденными постановлением Правительства Российской Федерации от 09.12.2020 № 2047 «Об утверждении Правил санитарной безопасности в лесах»;

эксплуатация, ремонт и реконструкция линейных объектов.

3.2. В соответствии с классификатором видов разрешенного использования земельных участков, утвержденным приказом Федеральной службы государственной регистрации, кадастра и картографии от 10.11.2020 № П/0412 «Об утверждении классификатора видов разрешенного использования земельных участков», на территории охранной зоны допускаются следующие виды разрешенного использования земельных участков:

природно-познавательный туризм (код вида разрешенного использования 5.2):

размещение баз и палаточных лагерей для проведения походов и экскурсий по ознакомлению с природой, пеших и конных прогулок, устройство троп и дорожек, размещение щитов с познавательными сведениями об окружающей природной среде; осуществление необходимых природоохранных и природовосстановительных мероприятий;

трубопроводный транспорт (код вида разрешенного использования 7.5):

размещение нефтепроводов, водопроводов, газопроводов и иных

трубопроводов, а также иных зданий и сооружений, необходимых для эксплуатации названных трубопроводов;

охрана природных территорий (код вида разрешенного использования 9.1):

сохранение отдельных естественных качеств окружающей природной среды путем ограничения хозяйственной деятельности в данной зоне, в частности: создание и уход за запретными полосами, создание и уход за защитными лесами, в том числе городскими лесами, лесами в лесопарках, иная хозяйственная деятельность, разрешенная в защитных лесах, соблюдение режима использования природных ресурсов в заказниках, сохранение свойств земель, являющихся особо ценными;

сохранение и репродукция редких и (или) находящихся под угрозой исчезновения видов животных (код вида разрешенного использования 9.1.1):

осуществление хозяйственной деятельности, связанной с сохранением и репродукцией редких и (или) находящихся под угрозой исчезновения видов животных; размещение зданий, сооружений, используемых для содержания и (или) репродукции редких и (или) находящихся под угрозой исчезновения видов животных;

заготовка лесных ресурсов (код вида разрешенного использования 10.3):

заготовка живицы, сбор недревесных лесных ресурсов, в том числе гражданами для собственных нужд, заготовка пищевых лесных ресурсов и дикорастущих растений, хранение, неглубокая переработка и вывоз добытых лесных ресурсов, размещение временных сооружений, необходимых для хранения и неглубокой переработки лесных ресурсов (сушилки, грибоварни, склады), охрана лесов.
